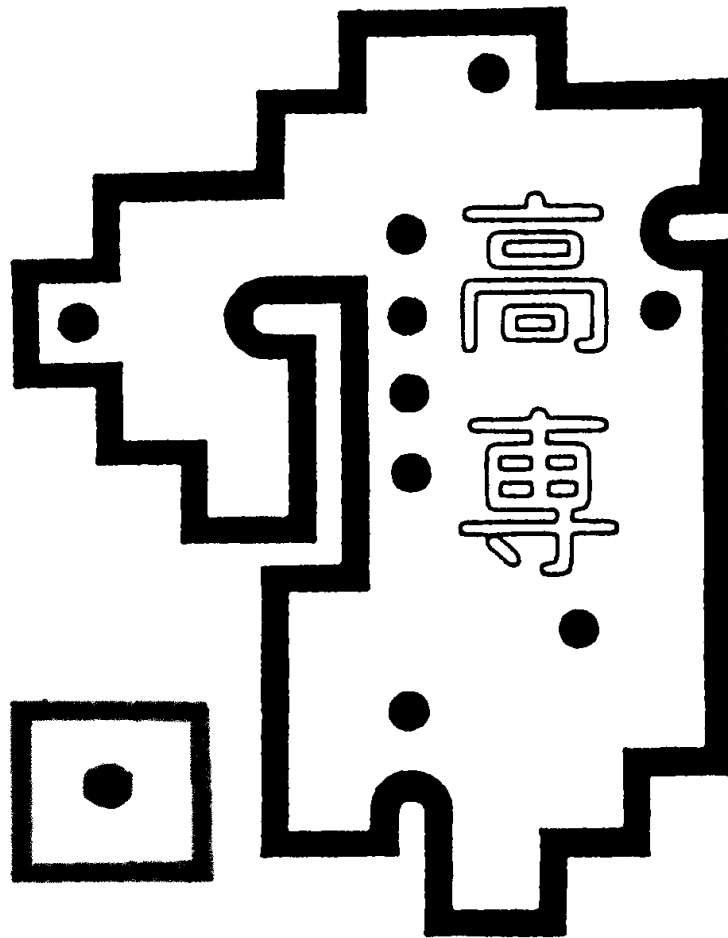


第63回(令和8年度)

九州沖縄地区国立高等専門学校

# ソフトテニス競技



令和8年 7月3(金)・4日(土)

主 催 (主管校) 北九州工業高等専門学校  
(担当校) 久留米工業高等専門学校  
(担当校) 佐世保工業高等専門学校  
(担当校) 沖縄工業高等専門学校  
九州沖縄地区国立高等専門学校体育連盟

# 総 合 本 部

## 北九州工業高等専門学校

電 話 0 9 3 - 9 6 4 - 7 2 3 3

F A X 0 9 3 - 9 6 4 - 7 2 3 6

U R L <https://www.kct.ac.jp/>

試合結果のお問合せ等にご利用ください。

### 表紙の図案について

図案は、九州沖縄地区国立高等専門学校体育大会旗のマークとして、有明工業高等専門学校建築学科名誉教授松島寛治先生によりデザインされたものであり、九州沖縄地区9高専（10キャンパス）の位置を表徴している。

この競技要項に学生の個人情報を掲載するにあたっては、個人情報保護法に基づき、本人の了解を得ております。

目 次

大会役員 .....	1
連絡協議会 .....	2
大会日程表 .....	3
第63回（令和8年度）九州沖縄地区国立高等専門学校体育大会要項 .....	4
参加校(住所・電話番号).....	7
大会参加者数 .....	8
競技種目別実施要項 .....	9
組み合わせ他 .....	11
競技役員・出場選手名 .....	14

(案内)

監督者会議・開会式日時及び会場、緊急病院 .....	17
九州沖縄地区体育大会過去大会記録 .....	18

# 大 会 役 員

## 会 長

北九州工業高等専門学校長 片 山 佳 樹

## 副 会 長

久留米工業高等専門学校長 南 新 平

佐世保工業高等専門学校長 下 田 貞 幸

沖縄工業高等専門学校長 鈴 木 康 司

## 顧 問

有明工業高等専門学校長 大 塚 弘 文

熊本高等専門学校長 林 健 司

大分工業高等専門学校長 坪 井 泰 士

都城工業高等専門学校長 田 村 隆 弘

鹿児島工業高等専門学校長 道 地 慶 子

# 連 絡 協 議 会

北九州工業高等専門学校	委 員 長 学生主事	日 高	康 展
北九州工業高等専門学校	副 委 員 長 体育教員 事務部長 学生課長	八 嶋 南 高 岩	文 雄 哲 人 峰 雄
久留米工業高等専門学校	委 員 学生主事 体育教員 学生課長	石 井 赤 塚 長 濱	努 介 康 圭 一
有明工業高等専門学校	学生主事 体育教員 学生課長	松 尾 野 口 江 藤	明 洋 欣 照 直 行
佐世保工業高等専門学校	学生主事 体育教員 学生課長	堀 江 大 山 高 尾	潔 史 泰 雅 弘
熊本高等専門学校 (熊本キャンパス)	学生主事 体育教員 学生課長	合 志 岩 田 一 鷗	和 洋 大 助 宏 真
熊本高等専門学校 (八代キャンパス)	学生主事 体育教員 学務課長	東 田 川 尾 鮫 島	洋 次 勇 達 浩 一
大分工業高等専門学校	学生主事 体育教員 学生課長	大 庭 佐 <sup>々</sup> 木 木 本	恵 一 康 允 裕 一郎
都城工業高等専門学校	学生主事 体育教員 学生課長	永 松 武 田 原 田	幸 一 誠 司 達 意
鹿児島工業高等専門学校	学生主事 体育教員 学生課長	北 菌 堂 園 瀬 戸 口	裕 一 一 誠
沖縄工業高等専門学校	学生主事 体育教員 学生課長	神 里 和 多 野 瀬 戸 口	志 穂 子 大 郎 修 郎

令和8年度 九州沖縄地区国立高等専門学校体育大会日程表

担当校	種目	会場	6/27	6/28	7/2	7/3	7/4	7/5	7/11	7/12	7/16	7/17	7/18	7/19	7/20
高等専門学校 北九州工業	陸上競技	黒崎播磨陸上競技場in HONJO (本城陸上競技場)										○	○	○	
	ソフトテニス	北九州穴生ドーム				○	○								
	バドミントン	北九州市立総合体育館				○	○	○							
	水泳	グローバルマーケットアクアパーク桃園											○		
高等専門学校 久留米工業	硬式野球	久留米市野球場 鳥栖市民球場 久留米大学藤山野球場									○	○	○	○	予備日
	バスケットボール (男女)	久留米アリーナ							○	○					
	卓球	みづま総合体育館					○	○							
	剣道	久留米アリーナ								○					
高等専門学校 佐世保工業	柔道	長崎県立武道館							○	○					
	バレーボール (男女)	東部スポーツ広場	○	○											
	テニス	熊本県民総合運動公園パークドーム熊本			○	○									
高等専門学校 沖縄工業	ハンドボール	沖縄県立武道館アリーナ					○	○							

担当校	種目	会場	11/13	11/14	11/15	11/17
高等専門学校 北九州工業	ラグビー フットボール	グローバルアリーナ		○	○	○
高等専門学校 佐世保工業	サッカー	島原市営平成町人工芝グラウンド	○	○	○	

# 第63回（令和8年度） 九州沖縄地区国立高等専門学校体育大会要項

- 1 参加校 別紙参照
- 2 主催 (主管校) 北九州工業高等専門学校  
(担当校) 久留米工業高等専門学校  
(担当校) 佐世保工業高等専門学校  
(担当校) 沖縄工業高等専門学校  
九州沖縄地区国立高等専門学校体育連盟
- 3 期間 令和8年 6月27日(土)・28日(日)  
令和8年 7月 2日(木)・ 3日(金)・ 4日(土)・ 5日(日)・11日(土)・  
12日(日)・16日(木)・17日(金)・18日(土)・19日(日)・  
20日(月)  
令和8年11月13日(金)・14日(土)・15日(日)・17日(火)
- 4 競技種目・競技会場及び試合開始時刻 競技種目別実施要項参照
- 5 開会式及び閉会式

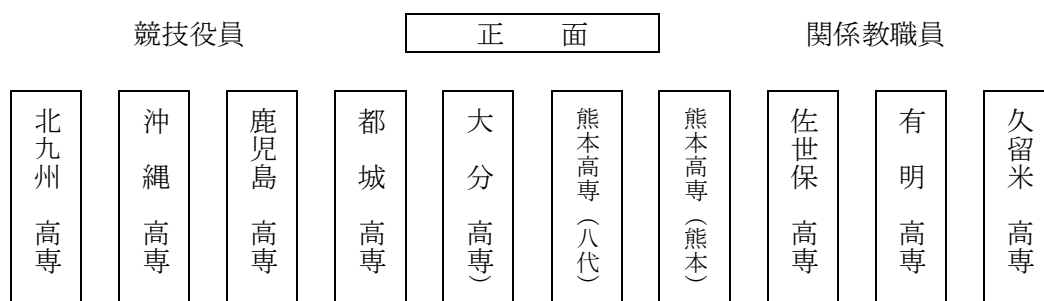
## ア 開会式

1. 役員選手集合
2. 開式
3. 開会宣言
4. 国旗掲揚
5. 大会旗掲揚
6. 優勝杯返還及びレプリカ授与
7. 大会会長挨拶
8. 審判長注意
9. 選手宣誓
10. 閉式

## イ 閉会式

1. 役員選手集合
2. 開式
3. 成績発表
4. 表彰
5. 審判長講評
6. 大会会長挨拶
7. 国旗、大会旗降納
8. 閉会宣言
9. 閉式

## ウ 開会式及び閉会式配列図



- (注) 1 正面に向かって、右側から構成校順に整列する。  
ただし、担当校は左端に整列する。
- 2 各会場とも開会式は、予定時刻30分前に指定された場所に集合すること。
- 3 選手団の服装は、各高専で定められたものを着用する。
- 4 開会式及び閉会式の式次第は総合的なものを想定しており、各競技の実態に合わせて変更可能とする。

- 6 参加資格 九州沖縄地区国立高等専門学校に在学する学生とする。
- 7 競技方法 競技種目別実施要項による。
- 8 表彰  
 (1) 学校対抗（団体の部）の優勝校に優勝杯を、準優勝校に準優勝杯を授与し、1～3位入賞校に賞状を授与する。  
 (2) 優勝杯及び準優勝杯は、それぞれ持廻りとする。  
 (3) 前年度優勝校にレプリカを授与する。  
 (4) 個人対抗（個人の部）の各種目の1～3位入賞者に賞状を授与する。
- 9 選手の変更  
 参加申込後の変更は、原則として認めない。  
 ただし、やむを得ない選手の変更については、監督会議において承認を得るものとする。
- 10 監督会議  
 競技種目別に定められた日時及び場所で行う。  
 出席者は、監督及び学生代表を原則とし、詳細は競技ごとに定める。
- 11 全国大会出場資格  
 本大会において、次に該当するものは第61回全国大会の出場権を得るものとする。
- (1) 陸上競技  
 (ア) 男子3位（リレーは2位）、女子2位までの入賞者。  
 (イ) 但し、下記の種目は( )に示す有効期間内の公認記録における標準記録を設け、男子400mHは全国の上位24名以内、それ以外の種目においては男女ともに全国の上位16名以内とする。  
 男子： 400mH (59秒00)、3000mSC (10分30秒00)  
 女子： 200m (28秒60)、3000m (12分00秒00)、100mH (17秒90)、4×100mR (56秒00)、走高跳 (1m40)、円盤投 (23m00)、やり投 (25m00)  
 (公認記録の有効期間：2026年4月1日～2026年7月30日まで)  
 (ウ) 男子リレーについては、2位までのチームに加え、有効期間内の公認記録における全国の上位8チームが出場できる。  
 (エ) 1種目1校2名以内、同一人は2種目以内（リレー種目は除く）とする。  
 (オ) 陸上競技のトラック種目における全国大会出場枠の最下位に同着が複数出た場合、再レースを実施することがある。
- (2) 水泳競技：各種目上位男子3位以内、女子2位までの入賞者とする。ただし、リレー種目は上位入賞2チームとする。なお、男子400m自由形及び男子800m自由形は順位条件を満たすと共に参加標準記録の突破（同タイムも突破となる）したものに限り。
- (3) 団体の部は、下記のように定める。ただし、全国開催校枠がある場合は(5)に定める。  
 (ア) 優勝チームのみの競技  
 硬式野球、バスケットボール（男・女）、テニス（女）、バトミントン（女）、バレーボール（男・女）、卓球（女）、剣道（女）  
 (イ) 優勝および準優勝の上位2チームの競技  
 テニス（男）、バトミントン（男）、ソフトテニス（男）、サッカー、卓球（男）、剣道（男）、柔道（上位1校と2校の隔年。令和8年度は2校）、ラグビーフットボール、ハンドボール
- (4) 個人の部は、下記のように定める。  
 (ア) ソフトテニス、男子上位3組、女子上位2組

- (イ)卓球は、男子シングルス上位2名、女子シングルス上位2名以内、男子ダブルス2組、女子ダブルス2組以内
- (ウ)柔道は、男子階級別（66kg級・73kg級・81kg級・無差別級）の各上位2名、女子階級別（52kg級・57kg級・63kg級・無差別級）の各上位3名。なお、女子は1階級上への出場可。
- (エ)剣道は、男子上位4名以内、女子上位3名以内
- (オ)テニスは、男女シングルス共に上位2名、男女ダブルス共に上位2組
- (カ)バドミントンは、男女シングルス共に上位2名、男女ダブルス共に上位2組

- (5) 開催校枠を保持している全国開催校のチーム・選手が上記規程の順位内に入った場合、ハンドボール、バレーボール（女）、卓球（女）、バドミントン（女）を除いた競技については、上記規定の順位の1つ下の順位に入ったチーム・選手（複数該当する場合はその中から代表決定戦により選出されたチーム・選手）も、全国大会への出場権を得るものとする。
- (6) 選手が1名も選抜されない学校については、その学校の最も優れた選手を（リレー種目を除く）個人競技種目のいずれか1種目に1名または1組出場させることが出来る。
- (7) 自然災害などにより大会が実施されなかった場合には、各競技の特別ルールにより、出場者を決定することができる。

## 12 その他

- (1) 担当校は、大会の運営について競技上の事故防止等に十分配慮すること。
- (2) 担当校は、気象警報発令時及び災害発生時においては、競技参加者及び大会関係者の安全を第一として競技実施の有無その他対応について判断し、決定した内容について速やかに参加校ほか関係機関に連絡することとする。各参加校においても、学校内の連絡先を点検し、連絡体制を確立しておくこととする。
- (3) 競技中の負傷については、各担当会場校で応急処置を施すが、その後の処置は参加校で行うものとする。
- (4) 選手は、医療機関の受診に備え、マイナ保険証等を必ず持参すること。
- (5) 高専学生として品位と節度のある応援を行うこと。

## 参 加 校

学 校 名	住 所 ・ 電 話 番 号
久留米工業高等専門学校	久留米市小森野1-1-1 TEL 0942-35-9317
有明工業高等専門学校	大牟田市東萩尾町150 TEL 0944-53-8861
北九州工業高等専門学校	北九州市小倉南区志井5丁目20-1 TEL 093-964-7233
佐世保工業高等専門学校	佐世保市沖新町1-1 TEL 0956-34-8420
熊本高等専門学校（熊本キャンパス）	合志市須屋2659-2 TEL 096-242-6229
熊本高等専門学校（八代キャンパス）	八代市平山新町2627 TEL 0965-53-1233
大分工業高等専門学校	大分市大字牧1666 TEL 097-552-6365
都城工業高等専門学校	都城市吉尾町473-1 TEL 0986-47-1135
鹿児島工業高等専門学校	霧島市隼人町真孝1460-1 TEL 0995-42-9015
沖縄工業高等専門学校	名護市字辺野古905 TEL 0980-55-4032

# 大会参加者数

(担当校) 北九州工業高等専門学校

学 校 名	教職員	監督	コーチ	マネージャー	選手	その他	計
久留米工業高等専門学校	0	3	3	4	41 (14)	8	59
有明工業高等専門学校	0	3	3	4	47 (14)	4	61
北九州工業高等専門学校	0	4	3	3	34 (13)	4	48
佐世保工業高等専門学校	0	2	1	3	28 (12)	7	41
熊本高等専門学校(熊本キャンパス)	0	3	2	1	27 (4)	5	38
熊本高等専門学校(八代キャンパス)	0	3	3	4	39 (15)	1	50
大分工業高等専門学校	0	3	3	2	37 (12)	8	53
都城工業高等専門学校	0	4	3	3	46 (14)	8	64
鹿児島工業高等専門学校	0	2	1	5	39 (11)	0	47
沖縄工業高等専門学校	0	11	9	6	16 (2)	0	42
計	0	38	31	35	354 (111)	45	503

(注) 女子選手は内数として ( ) 内に記入

## ソフトテニス競技実施要項

1. 主 催 北九州工業高等専門学校  
九州沖縄地区国立高等専門学校体育連盟
2. 主 管 九州沖縄地区国立高等専門学校体育連盟ソフトテニス競技専門部  
福岡県ソフトテニス連盟
3. 共 催 北九州市
4. 協 賛 公益財団法人北九州観光コンベンション協会
5. 期 日 令和8年7月3日（金） 団体戦 個人戦（女子ダブルスの部）  
4日（土） 個人戦（男子ダブルスの部）
6. 会 場 北九州穴生ドーム  
(〒806-0058 福岡県北九州市八幡西区鉄竜一丁目5番2号)
7. チーム人員 監督1名、コーチ1名、マネージャー1名、男子選手8名以内、女子選手4名以内、審判ができる学生8名以内、計23名以内とする。
8. 競技規則 (公財) 日本ソフトテニス連盟ソフトテニスルールブックに準拠する。
9. 競技方法
  - (1) 団体戦の部
    - (ア) 8校の場合は4チームずつの2パートに分け予選リーグ戦を行い、各パート上位2チームの計4チームによる決勝トーナメントを行う。9校の場合は3チームの3パートに分け予選リーグ戦を行い、各パートの1位による決勝リーグ戦を行う。10校の場合は3、3、4チームの3パートに分け予選リーグ戦を行い、各パートの1位による決勝リーグ戦を行う。ただし、都合によりトーナメント戦とすることがある。
    - (イ) 試合は1チーム3ペアの対戦による。
    - (ウ) ゲームは7ゲームマッチとする。ただし、都合により5ゲームマッチとすることがある。
    - (エ) 組合せは、監督会議で決定する。
  - (2) 個人戦の部
  - (3) 男子ダブルスの部
    - (ア) 各校4ペア以内の出場選手によるトーナメント戦とする。
    - (イ) 試合は7ゲームマッチとする。ただし、都合により5ゲームマッチとすることがある。
    - (ウ) 全国大会出場権は上位3ペアに与えられるため、3位同士の代表者決定戦を行う。
    - (エ) 出場は、登録された8名以内の選手に限る。
    - (オ) 組合せは、監督会議で決定する。
  - (4) 女子ダブルスの部
    - (ア) 1校2ペア以内の出場選手による。予選リーグ戦を行い、各パートの1位による決勝トーナメントを行う。
    - (イ) 試合は7ゲームマッチとする。ただし、都合により5ゲームマッチとすることがある。
    - (ウ) 出場は、登録された4名以内の選手に限る。
    - (エ) 組合せは、監督会議で決定する。

## 10. 注意事項・その他

- (1) 使用球は、団体戦をアカエム、個人戦をケンコーとする。
- (2) 団体戦のオーダー用紙は第1試合開始15分前、第2試合以降は前試合終了後直ちに本部に提出し、相手チームとは試合前の挨拶時に交換すること。
- (3) 選手は次の各項に該当する服装を着用すること。
  - (ア) 選手は、上段 1/4 に都道府県名（都府県の記載なし）〈参考フォントサイズ=120〉、中段 2/4 に苗字〈参考フォントサイズ=200〉、下段 1/4 に学校名（正式校名の略称を使用し、「～高専」を入れる。）〈参考フォントサイズ=100〉を表示したゼッケンを背中に付けること。ゼッケンの大きさは B5 版、白の台布に黒文字で記入（ゴシック体 太文字で明記）し、四隅を留める事。\*文字数が多い場合は、見やすいフォントサイズで調整してもよい。
  - (イ) ユニフォームは連盟が公認したメーカーのテニス製品を着用する。なお、靴はテニスシューズとする。
- (4) 団体戦におけるベンチ入りは、登録された選手8名、監督、コーチ、マネージャーに限り認められる。
- (5) 質問及び提訴は、ソフトテニスルールブック第14条、第40条および第43条等に則り行うこと。個人戦においてはプレーヤー、団体戦においてはチームの監督またはプレーヤーのいずれか1名のみがアンパイヤーに申し立てすることができる。再判定後の問い合わせや異議申し立て等は認めない。これらを遵守しない場合は警告を与える。
- (6) 大会参加に際して提供される個人情報、本大会活動に利用するものとし、これ以外の目的には利用しない。
- (7) 全国高等専門学校連合会が定める「感染対策法上の位置づけ変更後の基本的な感染対策について」を遵守すること。

# 組み合わせ

## (1) 団体戦の部

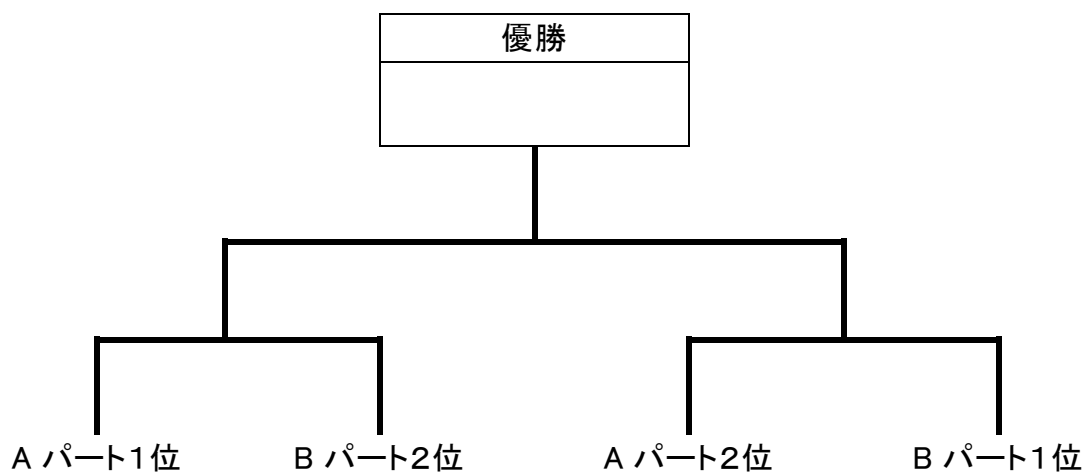
### <予選リーグ>

Aパート	1 鹿児島	2	3	4	勝率	順位
1 鹿児島	/					
2		/				
3			/			
4				/		

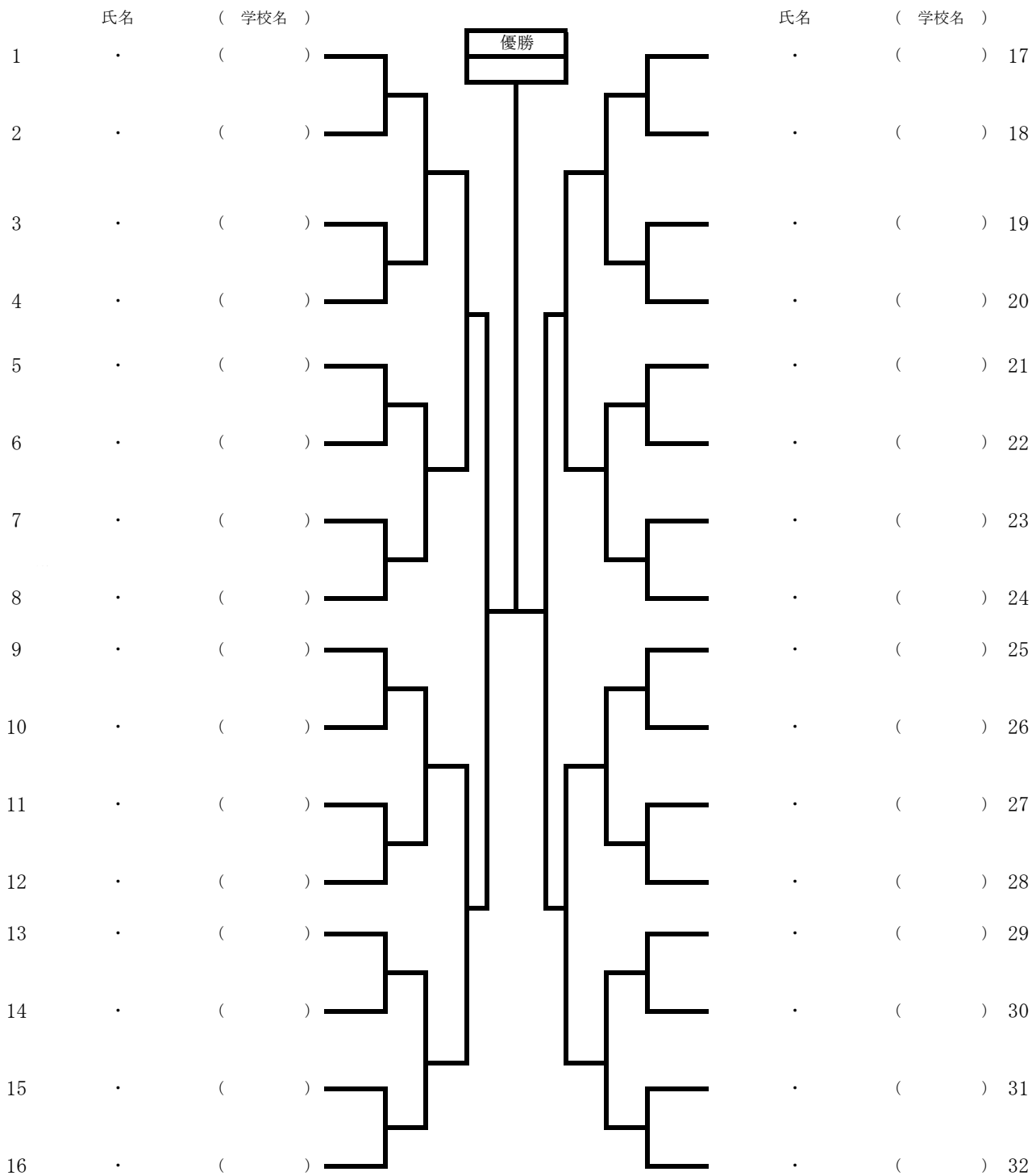
Bパート	5 有明	6	7	8 佐世保	勝率	順位
5 有明	/					
6		/				
7			/			
8 佐世保				/		

※第1シード：鹿児島、第2シード：有明が確定、残りは抽選で決定する。

### <決勝トーナメント>



(2) 個人戦 (男子ダブルス) の部



全国大会出場決定戦 (3位同士代表者決定戦)



(3)個人戦(女子ダブルス)の部

<予選リーグ>

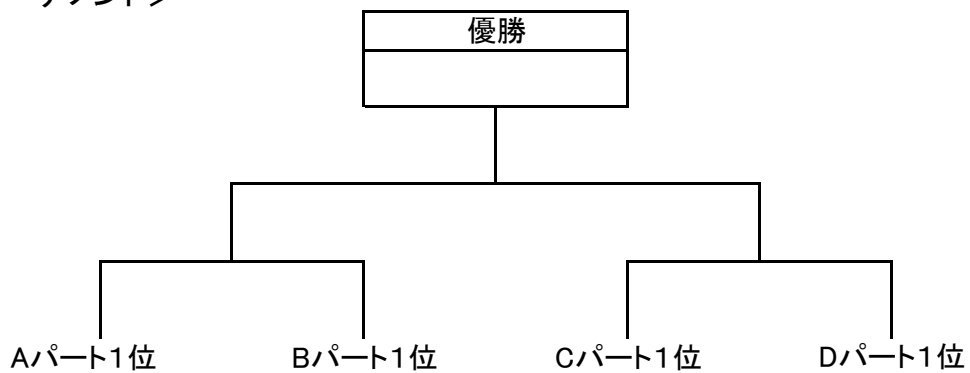
A	学校・順位	1	2	3	勝率	順位
1						
2						
3						

B	学校・順位	4	5	6	7	勝率	順位
4							
5							
6							
7							

C	学校・順位	8	9	10	11	勝率	順位
8							
9							
10							

D	学校・順位	11	12	13	勝率	順位
11						
12						
13						

<決勝トーナメント>



# ● 北九州 会 場

## 1 監督会議日時及び会場

種 目	日 時		会 場
陸 上	7月17日(金)	16:00	黒崎播磨陸上競技場in HONJO 会議室
ソフトテニス	7月 2日(木)	16:00	穴生ドーム 会議室
バドミントン	7月 3日(金)	13:00	北九州市立総合体育館 会議室
水 泳	7月17日(金)	16:00	グローバルマーケットアクアパーク桃園 会議室
ラグビーフットボール	11月13日(金)	16:00	グローバルアリーナ 会議室

## 2 開会式日時及び会場

種 目	日 時		会 場
陸 上	7月17日(金)	17:00	黒崎播磨陸上競技場in HONJO
ソフトテニス	7月 3日(金)	9:30	穴生ドーム
バドミントン	7月 3日(金)	14:00	北九州市立総合体育館
水 泳	7月18日(土)	8:55	グローバルマーケットアクアパーク桃園
ラグビーフットボール	11月14日(土)	9:30	グローバルアリーナ

## 3 緊急病院等

- ・北九州市立夜間・休日急患センター

☎093-522-9999

[https://www.city.kitakyushu.lg.jp/contents/924\\_11727.html](https://www.city.kitakyushu.lg.jp/contents/924_11727.html)

北九州市小倉北区馬借1-7-1



- ・ふくおか医療情報ネット

<https://www.fmc.fukuoka.med.or.jp/>



## 最寄り病院

種 目	病 院 名	住所・電話番号
陸 上	製鉄記念八幡病院	北九州市八幡東区春の町一丁目1番1号 電話 093-672-3176
ソフトテニス	製鉄記念八幡病院	北九州市八幡東区春の町一丁目1番1号 電話 093-672-3176
バドミントン	戸畑総合病院	北九州市戸畑区福柳木1-3-33 電話 093-871-2760
水 泳	製鉄記念八幡病院	北九州市八幡東区春の町一丁目1番1号 電話 093-672-3176
ラグビーフットボール	赤間病院 (内科)	福岡県宗像市石丸1-6-7 電話 0940-32-2206
	蜂須賀病院 (外科)	福岡県宗像市野坂2650 電話 0940-36-3636

## 九州沖縄地区体育大会優勝校一覧

## 競技種目（ソフトテニス）

大会	年度	優勝校	大会	年度	優勝校
第1回	昭和39年度	—	第30回	平成5年度	北九州
第2回	昭和40年度	佐世保	第31回	平成6年度	北九州
第3回	昭和41年度	大分	第32回	平成7年度	鹿児島
第4回	昭和42年度	大分	第33回	平成8年度	北九州
第5回	昭和43年度	大分	第34回	平成9年度	鹿児島
第6回	昭和44年度	鹿児島	第35回	平成10年度	佐世保
第7回	昭和45年度	都城	第36回	平成11年度	北九州
第8回	昭和46年度	佐世保	第37回	平成12年度	佐世保
第9回	昭和47年度	佐世保	第38回	平成13年度	北九州
第10回	昭和48年度	佐世保	第39回	平成14年度	佐世保
第11回	昭和49年度	大分	第40回	平成15年度	鹿児島
第12回	昭和50年度	佐世保	第41回	平成16年度	鹿児島
		鹿児島	第42回	平成17年度	北九州
第13回	昭和51年度	佐世保	第43回	平成18年度	鹿児島
		大分	第44回	平成19年度	北九州
第14回	昭和52年度	北九州	第45回	平成20年度	鹿児島
		都城	第46回	平成21年度	鹿児島
第15回	昭和53年度	北九州	第47回	平成22年度	鹿児島
		大分	第48回	平成23年度	有明
第16回	昭和54年度	有明	第49回	平成24年度	北九州
		大分	第50回	平成25年度	鹿児島
第17回	昭和55年度	都城	第51回	平成26年度	北九州
第18回	昭和56年度	都城	第52回	平成27年度	北九州
第19回	昭和57年度	北九州	第53回	平成28年度	北九州
第20回	昭和58年度	佐世保	第54回	平成29年度	北九州
第21回	昭和59年度	佐世保	第55回	平成30年度	北九州
第22回	昭和60年度	佐世保	第56回	令和元年度	北九州
第23回	昭和61年度	鹿児島	第57回	令和2年度	—
第24回	昭和62年度	佐世保	第58回	令和3年度	—
第25回	昭和63年度	佐世保	第59回	令和4年度	北九州
第26回	平成元年度	佐世保	第60回	令和5年度	北九州
第27回	平成2年度	都城	第61回	令和6年度	北九州
第28回	平成3年度	北九州	第62回	令和7年度	鹿児島
第29回	平成4年度	佐世保			